



L'ensemble de la gamme DOUXO® S3 contient de l'Ophytrium, un ingrédient purifié d'origine naturelle, sélectionné parmi plusieurs centaines d'ingrédients pour sa haute tolérance et son action globale sur la barrière cutanée.

Nos produits de soins topiques sont garantis sans ingrédients controversés tels que le savon, les sulfates, les parabènes, les nanoparticules, les colorants, le silicone, etc. Ils sont donc sans danger pour votre animal et pour vous.

DOUXO® S3 a été développé :

- À l'aide d'un processus de contrôle unique permettant de sélectionner des ingrédients ayant une haute tolérance pour les humains et les animaux
- D'après des exigences strictes et actuelles afin de n'inclure aucun ingrédient controversé
 - Pour être bien toléré, y compris en cas de surdosage.



Nos produits DOUXO® S3 ont été développés en collaboration avec des vétérinaires.



Les produits contiennent un parfum hypoallergénique de noix de coco et de vanille, adapté également aux animaux allergiques.



Apaise la peau

Pour les peaux sensibles, irritées et sujettes aux démangeaisons, notamment en cas d'allergie



Purifiant, désinfectant

Aide en cas d'infections causées par des bactéries et/ou des champignons

05.2023/10899/101HR



Pads: La solution pratique pour des parties spécifiques du corps



Sans rincer



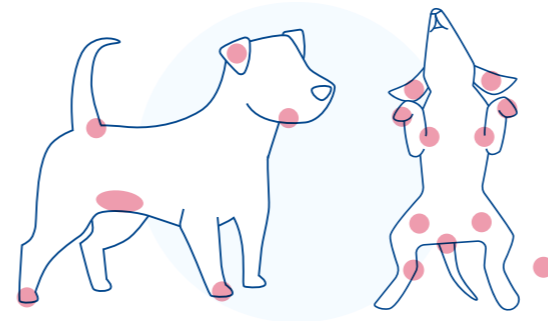
Durée : 1-2 min



Utilisation

- Gardez un pad pour chaque zone à traiter à portée de main.
- Tamponnez ou essuyez délicatement les zones à traiter comme le pavillon de l'oreille et le conduit auditif externe, le menton, les espaces entre les pattes, les plis des lèvres et de la peau avec les pads. Les pads conviennent également pour éliminer les résidus de larmes et de salive.
- Laissez ensuite sécher les zones traitées sans les rincer.
- Utilisez une fois par jour.

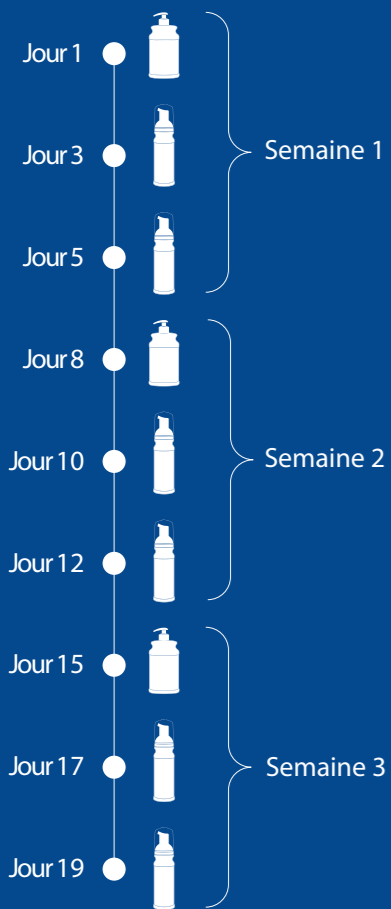
Zones courantes du corps pour le traitement avec des pads



◆ **Comment prendre soin de la peau de votre animal de compagnie**

Le schéma de traitement DOUXO[®] éprouvé

Si nécessaire, la mousse DOUXO[®] S3 peut être utilisée en combinaison avec le shampoing DOUXO[®] S3, par exemple lorsque des allergènes, des saletés, des croûtes purulentes ou des pellicules doivent être éliminés au début du traitement. Dans ce cas, le schéma d'application suivant est recommandé :



DOUXO[®]S³

Shampoo



Shampooing : un standard pour le nettoyage et l'entretien en profondeur



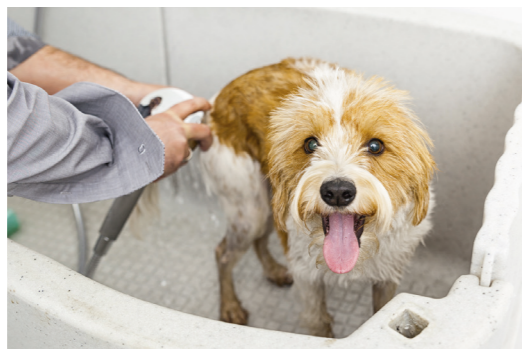
Avec rinçage



Durée : 30 min

1 Préparer

- Commencez par tout préparer : brosse, shampoing et une ou plusieurs serviettes pour le séchage. N'oubliez pas d'installer un tapis antidérapant ou une serviette sur le fond de la baignoire.
- Brossez et démêlez son poil pour éliminer les nœuds et les poils morts.
- Testez la température de l'eau sur votre avant-bras, elle doit être tiède (elle peut être un peu plus fraîche que pour vous-même).



Conseil : Des félicitations répétées pendant le bain peuvent avoir un effet apaisant sur votre chien.

2 Mouiller

- Commencez par mouiller le pelage de votre chien au niveau des pattes afin qu'il puisse s'habituer progressivement à l'eau.
- Ensuite, vous pouvez mouiller votre chien sur tout le corps. Humidifiez prudemment la tête en utilisant la main (plutôt qu'avec la douche). Assurez-vous que le pelage soit complètement trempé avant d'appliquer le shampoing.

3 Shampoïner

- Utilisez 1 pompe pour 2kg de poids corporel de votre chien. S'il pèse 10 kilos, il faudra 5 pompes pour le shampoïner. Vous pouvez augmenter la quantité si votre chien a un pelage long et épais.
- Massez soigneusement la peau et le pelage. Pour les chiens avec des plis cutanés prononcés (comme les boxers ou les bouledogues), nettoyez également en profondeur les plis pour éviter les irritations cutanées.
- Laissez le shampoing agir pendant 5 à 10 minutes avant de le rincer.
- Assurez-vous de bien shampoïner toutes les parties du corps, y compris les aisselles, les pattes et le ventre de votre animal, en évitant soigneusement que le produit ne pénètre dans les yeux ou les oreilles.



Conseil : Si votre chien est agité pendant le temps de pose, vous pouvez le distraire en lui offrant une friandise comme récompense.

4 Rincer et sécher

- Rincez soigneusement le shampoing en passant plusieurs fois du cou vers les pattes et jusqu'au bout de la queue de votre chien. Lors du rinçage, assurez-vous que l'eau s'écoule de la douchette avec une faible pression. Vous pouvez vérifier que le shampoing a été complètement rincé lorsque l'eau reste claire après un certain temps.
- Après le rinçage, séchez soigneusement le pelage et les espaces entre les pattes avec une serviette pour éviter le développement de levures/champignons ou pour que votre compagnon à quatre pattes reste au chaud.
- Si son pelage est long et que votre chien n'a pas peur, vous pouvez utiliser un sèche-cheveux à basse température pour le sécher.

DOUXO[®]S³

Mousse



Mousse: Apaisant pour votre animal et gain de temps pour vous



Sans rinçage



Durée : 10 min

1 Préparer

- Brossez le pelage et enlevez tous les nœuds.
- Éliminez les petites saletés éventuelles du pelage.
- Agitez le flacon avant utilisation.
- Versez 1 à 2 pompes de mousse dans votre main.



2 Masser

- Faites bien pénétrer la mousse dans le pelage sec en massant tout le corps de votre chat pour couvrir la totalité de la peau. Évitez le contour des yeux et de la bouche.

Nombre total de pompes recommandé :

- Pour les chats et les chiens jusqu'à 6 kg de poids corporel : 1 pompe pour 1 kg de poids corporel
- Pour les chiens de plus de 6 kg de poids corporel : 1 pompe pour 2 kg de poids corporel

Vous pouvez doubler la quantité pour les animaux à pelage long et/ou épais.

3 Brosser le pelage

- Laissez le pelage sécher à l'air et ne rincez pas la mousse.
- Brossez ensuite le pelage pour lui donner de la brillance.
- Essayez d'empêcher votre animal de se lécher pendant les 30 premières minutes après l'application afin de ne pas altérer l'efficacité du produit.

